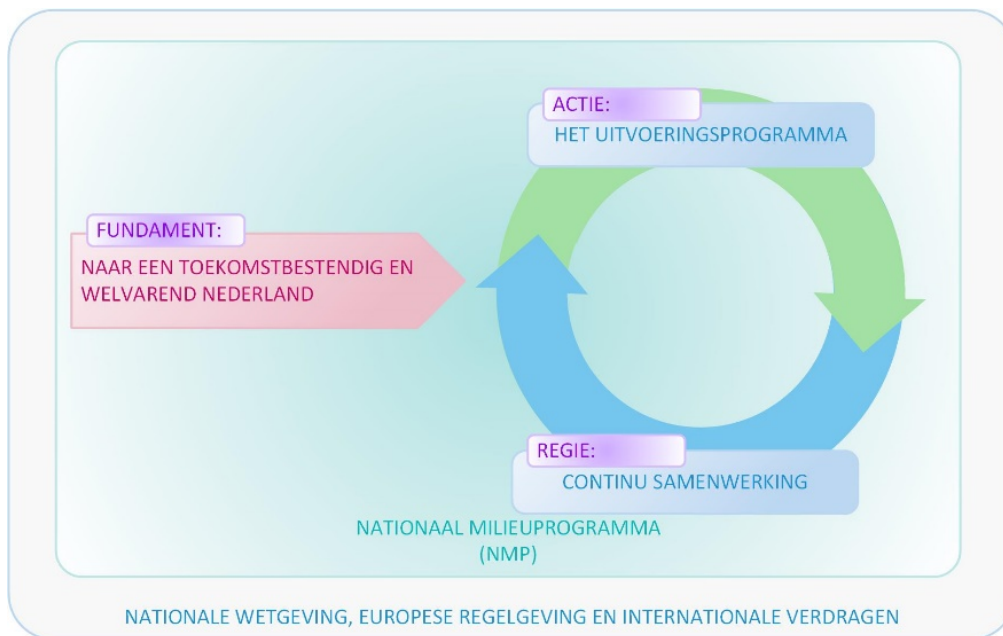


Mededeling Nationaal Milieuprogramma (NMP)

Aanleiding

Vanuit IenW werkt men al enige tijd aan de ontwikkeling van een Nationaal Milieuprogramma (NMP) als vervolg op het Nationaal Milieubeleidskader (NMK). Het NMP is gericht op een gezonde, schone en veilige leefomgeving in 2050.

- Het NMP is een Rijksbreed programma en bestaat uit drie onderdelen:
 - een fundament (visie/plan);
 - opeenvolgende uitvoeringsprogramma's met concrete beleidsmaatregelen (actie);
 - continue samenwerking tussen betrokken partijen met een monitoring/evaluatiecyclus (regie).



Waar staan we in het proces?

- Momenteel is men bezig met de afronding van het fundament. Dit fundament zet de stip op de horizon voor het lange termijn milieubeleid richting 2050 en zet de gezonde leefomgeving als integrerend thema centraal.
- Met het NMP wil I&W het belang van een gezonde leefomgeving nadrukkelijk aan de voorkant meenemen in besluitvorming, zodat vanaf het begin rekening wordt gehouden met de effecten op milieu en gezondheid.
- Het NMP richt zich primair op de aanpak van milieuvervuiling en het fundament beschrijft daarnaast ook kort de samenhang met andere opgaven, waaronder ruimtelijke ordening, woningbouw, toekomstbestendige economie, energietransitie, Defensie, klimaat, biodiversiteit. Ruimte voor deze opgaven is en blijft noodzakelijk.
- Het fundament biedt samenhang en overzicht van bestaande Europese en nationale doelen. Er is geen sprake van een nationale kop of extra normen in het fundament. Nieuwe doelen zijn alleen gericht op versterking van de samenhang en de efficiënte van beleid.
- Het doel van het fundament is om milieu en gezondheid te integreren in sectoraal en ruimtelijk beleid en deze opgave aan de voorkant mee te wegen, om zo gezondheidsschade zoveel mogelijk

proactief te voorkomen. Met een aanpak bij de bron zijn schadelijke milieueffecten van activiteiten te verminderen. En het fundament biedt ruimte voor gebiedsgerichte afweging van belangen.

- In samenwerking zoekt men naar manieren om ontwikkelingen op een verantwoorde manier mogelijk te maken, met als doel een continue verbetering van de gezonde leefomgeving en het voorkomen van (langlopende) rechtszaken. Deze lijn sluit aan bij de uitwerking van het thema milieu en gezondheid in de Nota Ruimte.
- Het programma brengt dus bestaande ambities samen en biedt richting voor de weg naar 2050, met ruimte om doelen gefaseerd te behalen.
- Welke concrete stappen in deze kabinetsperiode worden gezet, is een politieke afweging. Deze zijn geen onderdeel van het fundament en worden opgenomen in het uitvoeringsprogramma dat later volgt.

De status van het programma dat onder het stelsel van de NOVI en de Omgevingswet valt, is onverplicht en niet bindend voor andere partijen buiten het Rijk.

Belangrijkste aandachtspunten uit de ambtelijke sessie met de waterschappen

In april 2025 is door I&W met alle koepels ambtelijk gesproken over versie 7 van het NMP. De ambtelijke sessie met de waterschappen vond op 24 april 2025 plaats en heeft de volgende vragen en aandachtspunten opgeleverd welke ook gedeeld zijn met I&W:

- De KRW wordt maar heel summier genoemd. Hoe doen we het na 2027?
- We missen het NPLG en het principe van Water/Bodem sturend in het document.
- Waar zit de relatie met de Nota Ruimte?
- Maak de samenhang tussen de verschillende opgaven in het fysieke domein concreet.
- Denk goed na waar je in het NMP zelf agenderend wilt zijn. Waar wil je koers geven? Waar wil je zelf sturen?
- Er zit overlap tussen het Nationaal Milieuprogramma (NMP) en het Nationaal Waterprogramma (NWP). Hoe stemmen we dit op elkaar af?
- Het doel van een toekomstbestendige economie komt veel prominenter terug dan het hoofddoel een beter Milieu.
- Het NMP moet ook gericht zijn op mens en bedrijf, maar net zozeer op een gezonde leefomgeving/ecosystemen in het algemeen. Alles wat leeft is belangrijk!
- Zorg dat de ambities voor Bodem ook bijdragen aan een betere Waterkwaliteit.
- De verwijzing naar de KRW wordt ook gemist als het om risico's voor de Bodem gaat.
- Vertaal je ambities door naar normen die helpend zijn voor de verschillende compartimenten.
- Je kunt niet tegen dit document zijn. De worsteling zit hem erin dat alle ambities niet allemaal tegelijk kunnen.
- We missen het verhaal van de draagkracht van het landschap. Hoe realistisch is dit allemaal?
- We missen ten slotte iets over de kringlooeconomie. Zaken als staalslakken, thermisch gereinigde grond, het actief terugwinnen van grondstoffen. Deze kunnen potentieel problemen opleveren in relatie tot milieudoelinden. Goed om ook hier iets over op te nemen.
- Men constateert dat er op veel plekken binnen I&W sprake is van een verkokerde aanpak, bijvoorbeeld op het gebied van nieuw doelstellingen zoals CE. De vraag die aan de Stas gesteld kan worden is of, en op welke wijze, het NMP een bijdrage kan leveren aan een meer integrale aanpak?
- In de laatste conceptversie (8) van het NMP staat een zinsnede op p.8: *We verzachten negatieve effecten op de leefomgeving waar redelijkerwijs mogelijk en we accepteren dat het op plekken soms wat vervuult als dit niet redelijkerwijs voorkomen kan worden en andere opgaven zwaarder wegen.*

Dit suggereert dat bij voorbaat wordt geaccepteerd dat er concessies moeten worden gedaan ten koste van het milieu. Moeten we dit inderdaad zo lezen, en aan welke opgaven moeten we dan concreet denken?

- Het is belangrijk dat we op het juiste moment, in fase II, goed bestuurlijk aangehaakt zijn. Daar moeten we garanties voor vragen.

Vervolgproces

Inmiddels is er een aangepaste versie van het NMP beschikbaar (versie 8) waarin alle ambtelijke input is verwerkt (bijlage CWW 25-42b). Deze versie vormt de basis voor de consultatieprocedure die in de zomer van start moet gaan. Als alles volgens planning verloopt, start in de zomer een verlengde periode van zienswijzen (consultatie), waarna men in het najaar van 2025 het fundament definitief wil vaststellen in de ministerraad.

Betrokkenheid Unie

De Unie verwacht dat het visiedocument (Fase I) nauwelijks directe gevolgen voor de waterschappen zal hebben. Dat kan anders zijn bij het uitvoeringsprogramma wat na vaststelling van het fundament moet worden opgesteld (Fase II). I&W heeft toegezegd dat ze de koepels in fase II goed zullen betrekken omdat hier mogelijk wel verplichtingen voor de decentrale overheden uit voortvloeien. Voorlopig is dat echter nog niet aan de orde.

De Unie heeft aan I&W voorgesteld om voor Fase II een apart bestuurlijk overleg te organiseren, zodat alle belangen van de uitvoeringpartners hier goed in kunnen worden meegenomen.